

# Kleiderreglement 2024

Neues Kleiderreglement auf Grundlage unserer neuen CI/CD Vorgaben.  
©Vebe<sup>go</sup> AG, 2024



# Einleitung

Im Bestreben, unsere Marke konsequent und professionell zu repräsentieren und die Einheitlichkeit unseres Erscheinungsbildes über alle Berührungspunkte hinweg zu gewährleisten, führt die Vebeo AG eine neue Kleiderordnung für alle Operations-Mitarbeitenden ein. Diese Initiative ist Teil unserer jüngsten Bemühungen um ein aktualisiertes Corporate Identity/Corporate Design und zielt darauf ab, unsere Unternehmenswerte, unsere Hingabe zur Exzellenz in der Dienstleistung und unser Engagement für Nachhaltigkeit und soziale Verantwortung visuell zu kommunizieren.

Die Einführung einer einheitlichen Arbeitsbekleidung für unsere Mitarbeitenden, die unsere Dienstleistungen direkt bei den Kunden vor Ort umsetzen, markiert einen wesentlichen Schritt in unserer Strategie, die Marke Vebeo und die Professionalität unserer Services zu stärken.

Dieses Reglement legt die Richtlinien fest, die sicherstellen sollen, dass jeder Mitarbeitende die neuen Standards versteht und umsetzt, um ein konsistentes und professionelles Bild von Vebeo nach aussen zu tragen. Die Vorgesetzten sind hier in der Pflicht, diese Kleiderordnung zu beachten und entsprechend dafür zu sorgen, dass diese Regelkonform umgesetzt wird.

## **Hinweis**

in diesem Dokument haben wir uns entschieden, in bestimmten Aufzählungen auf eine gegenderte Sprache zu verzichten. Diese Entscheidung beruht auf dem Bestreben, die Klarheit und Lesbarkeit spezifischer Listen zu erhöhen, ohne dabei die Wichtigkeit der geschlechtlichen Vielfalt und Gleichstellung zu mindern.



# Inhalt

<b>1.</b>	<b>Grundaufbau des Reglements</b>	<b>4</b>
<b>1.1</b>	<b>Zweck und Geltungsbereich</b>	<b>4</b>
1.1.1	Zweck	4
1.1.2	Geltungsbereich	4
<b>1.2</b>	<b>Beschreibung der Arbeitsbekleidung</b>	<b>4</b>
1.2.1	Farbgebung und Material	4
1.2.2	Rollenspezifische Anpassungen	5
1.2.3	Kleidung für Innen- und Aussenbereiche	5
1.2.4	Anpassungen am Erscheinungsbild	5
1.2.5	Liste der Rollen und zugeordneten Kleidungsstücke	6
1.2.6	Beispiele zur Ansicht	6
<b>1.3</b>	<b>Richtlinien zur Tragweise</b>	<b>9</b>
1.3.1	Allgemeine Zustandsrichtlinien	9
1.3.2	Vorgaben zur Tragweise	9
1.3.3	Sicherheitsschuhe	9
<b>1.4</b>	<b>Pflege und Instandhaltung</b>	<b>9</b>
1.4.1	Pflegehinweise	10
1.4.2	Rückgabe und Wiederverwendung	10
1.4.3	Entsorgung von Arbeitskleidung	10
<b>1.5</b>	<b>Compliance und Durchsetzung</b>	<b>10</b>
1.5.1	Verantwortlichkeiten	10
1.5.2	Sicherstellung und Konsequenzen	11
1.5.3	Engagement für Professionalität	11
<b>2.</b>	<b>Abschluss</b>	<b>11</b>



# Grundaufbau des Reglements

## Zweck und Geltungsbereich

### Zweck

Das Ziel der neuen Kleiderordnung ist es, die professionelle Leistung der VebeGO AG weiter zu verstärken und sicherzustellen, dass unsere Kundinnen und Kunden eine konsistente und professionelle Wahrnehmung unserer Marke und unserer Dienstleistungen erleben. Durch die Einführung einer einheitlichen Arbeitsbekleidung für unsere Operations-Mitarbeitenden möchten wir ein starkes, visuelles Zeichen unserer Qualitätsansprüche und unseres Engagements für Exzellenz setzen. Diese Massnahme unterstreicht unser Bestreben, in jeder Interaktion mit unseren Kundinnen und Kunden Professionalität und Markenkohärenz zu demonstrieren.

### Geltungsbereich

Das neue Reglement zur Kleiderordnung gilt für alle Mitarbeitenden der VebeGO AG, die unsere Dienstleistungen direkt vor Ort bei unseren Kunden ausführen. Dies umfasst sämtliche Rollen und Funktionen innerhalb des operativen Bereichs, unabhängig von der spezifischen Tätigkeit oder dem Standort. Die Einführung dieser Kleiderordnung betrifft somit eine breite Palette von Positionen, von Reinigungskräften über Hauswarte und technische Hauswarte bis hin zu Servicemitarbeitenden und Gartenpflegepersonal, die alle durch die neue Arbeitsbekleidung eine visuell einheitliche und professionelle Ausstrahlung erhalten.

**Das neue Reglement ist obligatorisch und die Umsetzung wird durch die Geschäftsleitung und erweiterte Geschäftsleitung überprüft.** Es ist unsere alle Führungsaufgabe, dieses Reglement zu beachten und regelkonform umzusetzen. Daher unser Appell an alle Führungskräfte: Unterstützt uns bei der Umsetzung der Kleiderordnung, um die Wahrnehmung unserer Marke zu stärken und so im Markt als professioneller Anbieter wahrgenommen zu werden.

## Beschreibung der Arbeitsbekleidung

Die neue Arbeitsbekleidung der VebeGO AG ist ein zentraler Bestandteil unserer Markenidentität und spielt eine entscheidende Rolle, um die Professionalität und das hohe Qualitätsniveau unserer Dienstleistungen zu unterstreichen. Mit grosser Sorgfalt haben wir unsere bestehende Arbeitsbekleidung weiterentwickelt, die nicht nur funktional und bequem ist, sondern auch unseren hohen Standards an Qualität und Nachhaltigkeit gerecht wird.

### Farbgebung und Material

Die Hauptfarbe unserer neuen Arbeitsbekleidung ist lila, welche auch die neue Farbe unseres Unternehmenslogos ist. Diese Farbwahl spiegelt unsere Einzigartigkeit und unseren innovativen Ansatz



wider. Unsere Kleidung präsentiert sich in diesem lebendigen Lila, was eine sofortige Wiedererkennung unserer Marke ermöglicht.

Bei der Auswahl der Stoffe haben wir keinen Aufwand gescheut, um die bestmögliche Qualität zu gewährleisten. Unsere Arbeitsbekleidungen entsprechen den höchsten Standards und sind so konzipiert, dass sie jederzeit auch einer Industriegewäsche standhalten. Diese Langlebigkeit gewährleistet, dass unsere Mitarbeitenden stets professionell gekleidet sind, während gleichzeitig die Nachhaltigkeit unserer Kleidung gefördert wird. Der charakteristische Lila Farbton findet sich zudem in vielen kleinen Details der Kleidung wieder und verleiht der Arbeitsbekleidung eine besondere Note.

### **Rollenspezifische Anpassungen**

Um den unterschiedlichen Anforderungen unserer vielfältigen Rollen gerecht zu werden, haben wir in Zusammenarbeit mit einem Steering Committee für jede Rolle eine spezifisch angepasste "Arbeitsbekleidung" entwickelt. Dies stellt sicher, dass alle Mitarbeitenden, unabhängig von ihrer spezifischen Tätigkeit, optimal ausgestattet sind und sich bei ihrer Arbeit wohl fühlen.

### **Kleidung für Innen- und Aussenbereiche**

Wir berücksichtigen auch die verschiedenen Arbeitsumgebungen unserer Mitarbeitenden, indem wir unterschiedliche Kleidungsstücke für den Innen- und Aussenbereich bereitstellen. Für Mitarbeitende, die hauptsächlich im Freien arbeiten, bieten wir optionale Kleidungsstücke wie Winterjacken und Warnwesten an, um sicherzustellen, dass sie unter allen Wetterbedingungen angemessen geschützt sind und ihre Arbeit sicher ausführen können. Eine genaue Kleiderzuordnung abgestimmt auf die Rollenfunktion wird in Punkt 1.2.5 beschrieben.

### **Anpassungen am Erscheinungsbild**

Die Kleiderordnung wurde durch mehrere Instanzen geprüft und dann festgelegt und daher möchten wir keine eigenständigen Anpassungen an diesem Erscheinungsbild. Die Kleider, die der jeweiligen Rolle zugeordnet sind, sollen auch getragen werden.

Es gibt hier nur wenige Ausnahmen, die von der Norm abweichen dürfen:

- Dort, wo ein Polo-Shirt für die Rolle bestimmt wurde, darf auch wahlweise ein Hemd / eine Bluse bestellt werden (upgrade).  
**Hier bitte unbedingt nur nach wirklichem Bedarf bestellen. Dieses Upgrade soll eine Ausnahme bleiben.**
- Dort, wo ein Hemd / eine Bluse bestimmt wurde, darf aber kein Polo verwendet werden. **Hier ist keine Anpassung erwünscht.**
- Dort, wo ein T-Shirt für die Rolle bestimmt wurde, darf auch wahlweise Polo-Shirt bestellt werden.  
**Auch hier gilt: Es ist eine Ausnahme und nur bei tatsächlichem Bedarf zu nutzen.**



## Liste der Rollen und zugeordneten Kleidungsstücke

### 30% - 100% Arbeitskräfte

Die unten aufgeführten Mengen in der Kleidermatrix sind für Mitarbeitende, die ein Arbeitsvolumen von 30% und mehr bei uns haben. Diese Mitarbeitenden erhalten die vollständige Arbeitskleidung

### < 30% Arbeitskräfte

Bei Mitarbeitenden, die 30% und weniger bei uns Arbeiten, erhalten die Oberbekleidung (T-Shirt oder Polo-Shirt sowie Kasak oder Gilet). Eine passende Hose ist vom Mitarbeitenden selbst zu stellen. Diese muss dunkel/schwarz und ohne Muster sein. (Schuhe, siehe Seite 9)

Gruppe / Funktion	Bundhose ohne Knie	Bundhose mit Knie	Herrngilet	Damenkasak	T-Shirt	Polo-Shirt	Softshell-Jacke	Sweater mit Reissverschluss	Damen-Kasak Santé	Hose Santé	Sweater Santé	Chino Hose	Hemd blau Bluse blau	Hemd weiss Bluse weiss
Hauswart, Technischer Hauswart, Gärtner, Vorarbeiter Spezialreinigung, Lernende Betriebsunterhalt, Teamchef FM		2			5		1	1						
Teamchef FM / FS		2				5	1	1						
Reinigungsmitarbeitende Unterhalt	2		1		5									
Sante Unterhaltsreiniger Spital (männlich)	2		1		5									
Sante Unterhaltsreinigerin Spital (weiblich)									5	3				
Spezialreiniger / Spezialreinigerin		4			5		1	1						
Chauffeur / Chauffeuse Airport							1					2	5	
Gruppenchef FM, Kontrolleur UH, Mitarbeitende Postdienst	4					5	1	1						
Kabinenreiniger	2				5		1							
Mitarbeiter Abwaschküche	2				5									
TWS-Mitarbeitende Airport					5		1	1						
Dispatcher Airport, Disposition Mitarbeiter in Airport und Duty Manager in Airport	2					5	1							
Mitarbeitende Küche / Cafeteria	2					5								
Mitarbeitende Abwaschküche	2				5									
Gruppenchefin Santé									5	3	1			
Objektleitung Santé, Gouvernante Sante und Teamchef Santé											1	2	5	
Objektchef / Stv. Objektchef	2		1		5		2	2						
Objektleiter / Objektleiter FS						5	1					2		

### Optionale Kleidung

Es gib weitere, spezifische Kleidung, die optional über den Webshop bestellt werden kann. Dazu gehören z.B. Winterjacken, Warnwesten, Kopftücher, Caps usw. Diese Kleidungen passen in das Gesamtbild, sind aber nur für die jeweiligen Berufsgruppen oder Personen, die diese tatsächlich benötigen. Diese Kleidung kann ganz normal über unseren Webshop bezogen werden.



## Beispiele zur Ansicht

Hier zeigen wir euch einige Beispiele unserer Kleiderkollektion. Dies ist nicht abschliessend, soll aber aufzeigen, wie wir uns nach aussen präsentieren wollen:

## Beispiel Unterhaltsreinigung / Tagesreinigung – Damen



## Beispiel Unterhaltsreinigung / Tagesreinigung – Herren

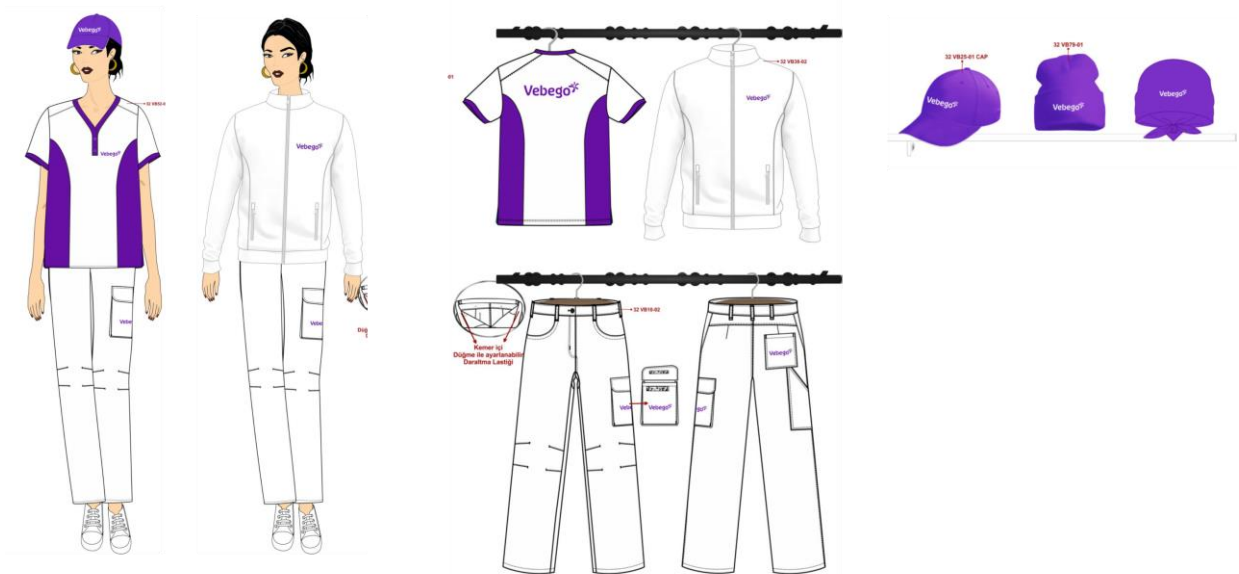




## Beispiel Hauswart / Gärtner



## Beispiel Santé Bereich – Damen







## Richtlinien zur Tragweise

Um die Professionalität und das einheitliche Erscheinungsbild der Vebeo AG zu gewährleisten, ist es von grösster Bedeutung, dass alle Operations-Mitarbeitenden ihre Arbeitsbekleidung gemäss den folgenden Richtlinien tragen:

### Allgemeine Zustandsrichtlinien

**Sauberkeit und Instandhaltung:** Die Arbeitsbekleidung muss stets sauber und ohne Makel getragen werden. Sie darf keine Löcher, Risse oder sonstigen Schäden aufweisen. Wir haben dafür gesorgt, dass jede Rolle mit einer ausreichenden Anzahl an Kleidungsstücken ausgestattet ist, um eine kontinuierliche Sauberkeit und Instandhaltung zu gewährleisten.

**Ersatz bei Abnutzung:** Sollte die Kleidung abgenutzt erscheinen oder Schäden wie Löcher oder Risse aufweisen, ist sie unverzüglich auszutauschen. Dies stellt sicher, dass unser Team jederzeit ein professionelles Auftreten bewahrt. Die Bestellung wird durch die Vorgesetzten ausgeführt, jeder Mitarbeitende ist aber dafür verantwortlich, dass er Löcher, Risse oder Schäden unverzüglich meldet.

### Vorgaben zur Tragweise

**Komplette Arbeitsbekleidung:** Wir stellen eine vollständige Arbeitsbekleidung für die Oberbekleidung zur Verfügung. Daher ist es nicht erwünscht oder notwendig, zusätzliche private Kleidungsstücke sichtbar zu unserer Arbeitsbekleidung zu tragen. Die Einheitlichkeit unserer Teamkleidung ist ein wesentlicher Bestandteil unserer Markenidentität und Professionalität.

**Schuhwerk:** Die einzige Ausnahme von der Regelung zur kompletten Arbeitsbekleidung betrifft das Schuhwerk. Alle Mitarbeitenden sind angehalten, der Arbeit angepasste, geschlossene, dunkle Schuhe oder Sneaker zu tragen, die Sicherheit und Komfort gewährleisten. Im Santé-Bereich dürfen auch weisse Schuhe oder Sneaker getragen werden.

### Sicherheitsschuhe

**Vorschriftsgemässes Tragen:** An Standorten und in Situationen, wo das Tragen von Sicherheitsschuhen gesetzlich vorgeschrieben ist, ist das von der Vebeo gestellte Schuhwerk zu verwenden. Dies dient der Sicherheit unserer Mitarbeitenden und gewährleistet, dass alle gesetzlichen Anforderungen erfüllt werden.

## Pflege und Instandhaltung

Die Langlebigkeit und das professionelle Erscheinungsbild unserer Arbeitsbekleidungen sind für die Vebeo AG von entscheidender Bedeutung. Aus diesem Grund haben wir Kleidungsstücke ausgewählt, die höchsten Qualitätsstandards entsprechen und eine einfache Pflege ermöglichen.



### **Pflegehinweise**

Unsere Arbeitskleidung ist so konzipiert, dass sie problemlos im normalen Haushaltswäscheprozess gereinigt werden kann. Dies gewährleistet, dass unsere Mitarbeitenden ihre Arbeitsbekleidungen bequem und ohne zusätzliche Kosten pflegen können. Wir empfehlen, mögliche Pflegehinweise, die an den Kleidungsstücken angebracht sind, sorgfältig zu beachten, um die Langlebigkeit und das professionelle Aussehen der Arbeitsbekleidung zu erhalten. Dazu zählt auch, dass die Kleidung möglichst wenig im Wäschetrockner getrocknet wird.

Wichtig, für alle Kleidungsstücke gilt, dass diese NICHT gebleicht werden dürfen.

### **Rückgabe und Wiederverwendung**

Bei Beendigung des Arbeitsverhältnisses ist jeder Mitarbeitende verpflichtet, die ausgegebene Arbeitskleidung in gereinigtem zurückzugeben. Die zurückgegebene Kleidung wird einer gründlichen Prüfung unterzogen. Kleidungsstücke, die nach der Bewertung und einer entsprechenden Reinigung als wiederverwendbar eingestuft werden, werden in den Bestand zurückgeführt und stehen für die Ausgabe an neue Mitarbeitende bereit.

### **Entsorgung von Arbeitskleidung**

Kleidungsstücke, die aufgrund ihres Zustands nicht mehr für die Wiederverwendung geeignet sind, werden fachgerecht vernichtet. Es ist uns ein besonderes Anliegen, sicherzustellen, dass unsere Arbeitskleidung nicht in Altkleidercontainern landet, um die Exklusivität und den Schutz unserer Marke zu gewährleisten. Diese Vorgehensweise entspricht unserem Engagement für Nachhaltigkeit und dem verantwortungsvollen Umgang mit Ressourcen.

## **Compliance und Durchsetzung**

Um das saubere, einheitliche Erscheinungsbild der Vebego AG sicherzustellen und die Bedeutung unserer Arbeitsbekleidung als starken Multiplikator unserer Markenwerte und Professionalität zu betonen, legt dieses Reglement die Grundlage für die Einhaltung und Durchsetzung unserer Kleiderordnung fest.

### **Verantwortlichkeiten**

Die Geschäftsleitung, die erweiterte Geschäftsleitung sowie die Regional Directors haben sich zum Ziel gesetzt, ein konsequentes, einheitliches Aussenbild zu gewährleisten. Die korrekte und vollständige Tragweise der Arbeitsbekleidung ist hierfür essenziell. Aus diesem Grund wird ein besonderes Augenmerk auf die Einhaltung der Kleiderordnung in allen Regionen gelegt. Die Sicherstellung und Durchsetzung der Regeln liegt in der Verantwortung der Regional Directors, die dafür sorgen, dass alle Mitarbeitenden die Vorgaben verstehen und umsetzen.



### **Sicherstellung und Konsequenzen**

**Sicherstellung:** Die Einhaltung der Kleiderordnung wird regelmässig durch die Regional Directors oder deren Beauftragte überprüft. Nichterfüllung oder inkorrekte tragweise der Arbeitsbekleidung wird entsprechend notiert, vermerkt und sanktioniert.

**Konsequenzen:** Je nach Schwere und Häufigkeit von Verstössen gegen die Kleiderordnung werden angemessene Massnahmen eingeleitet. Diese Massnahmen liegen im Ermessen der Regional Directors und können von erzieherischen Gesprächen bis zu formellen Abmahnungen reichen. Ziel ist es stets, das Bewusstsein für die Wichtigkeit eines professionellen Erscheinungsbildes zu schärfen und bei Bedarf korrigierend einzugreifen.

### **Engagement für Professionalität**

Wir verstehen, dass die Einhaltung der Kleiderordnung ein wesentlicher Bestandteil unserer Unternehmenskultur und unseres Engagements für höchste Professionalität ist. Daher bitten wir alle Mitarbeitenden, die festgelegten Richtlinien ernst zu nehmen und zu befolgen. Gemeinsam tragen wir dazu bei, das positive Image der VebeGO AG bei unseren Kunden und in der Öffentlichkeit zu stärken.

## **Abschluss**

Dieses Reglement ist mit sofortiger Wirkung gültig. Wir sind überzeugt, dass die Einführung dieser neuen Kleiderordnung ein entscheidender Schritt ist, um die Werte und die Professionalität der VebeGO AG zu unterstreichen. Wir bitten alle Mitarbeitenden, dieses Reglement sorgfältig durchzulesen und umzusetzen.

Für Fragen oder weiterführende Informationen stehen wir gerne zur Verfügung:

#### **Einkauf**

[einkauf@vebego.ch](mailto:einkauf@vebego.ch)

#### **Marketing**

[marketing@vebego.ch](mailto:marketing@vebego.ch)

# Great work

